

# Sport :

# les piscines de GPSEA

## L'Observatoire

AOÛT 2020

De par sa compétence en matière d'équipements culturels et sportifs, Grand Paris Sud Est Avenir administre **7 piscines** depuis 2017.

**Les piscines de GPSEA sont des équipements publics de proximité** qui ont pour caractéristique d'accueillir l'ensemble de la population, quel que soit son âge ou sa classe sociale. En 2019, ce sont ainsi 435 000 entrées qui ont été comptabilisées dans les 7 piscines territoriales.

Lieux majeurs de **l'apprentissage du savoir nager**, les piscines accueillent des activités qui vont bien au-delà de la seule natation sportive. **De nombreuses activités y sont proposées**, autant par Grand Paris Sud Est Avenir que par le tissu associatif local riche de 24 associations. À destination de toutes les générations elles permettent de répondre à la diversité des attentes des usagers : sport, remise et maintien en forme, détente, etc.

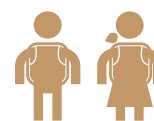
La typologie variée des équipements aquatiques territoriaux (bassins couverts, découvrables, de plein air), support de la variété des activités, explique **leur très forte attractivité en période estivale**.



**435 000**  
entrées annuelles



**33 %**  
des entrées grand public  
annuelles en juillet / août

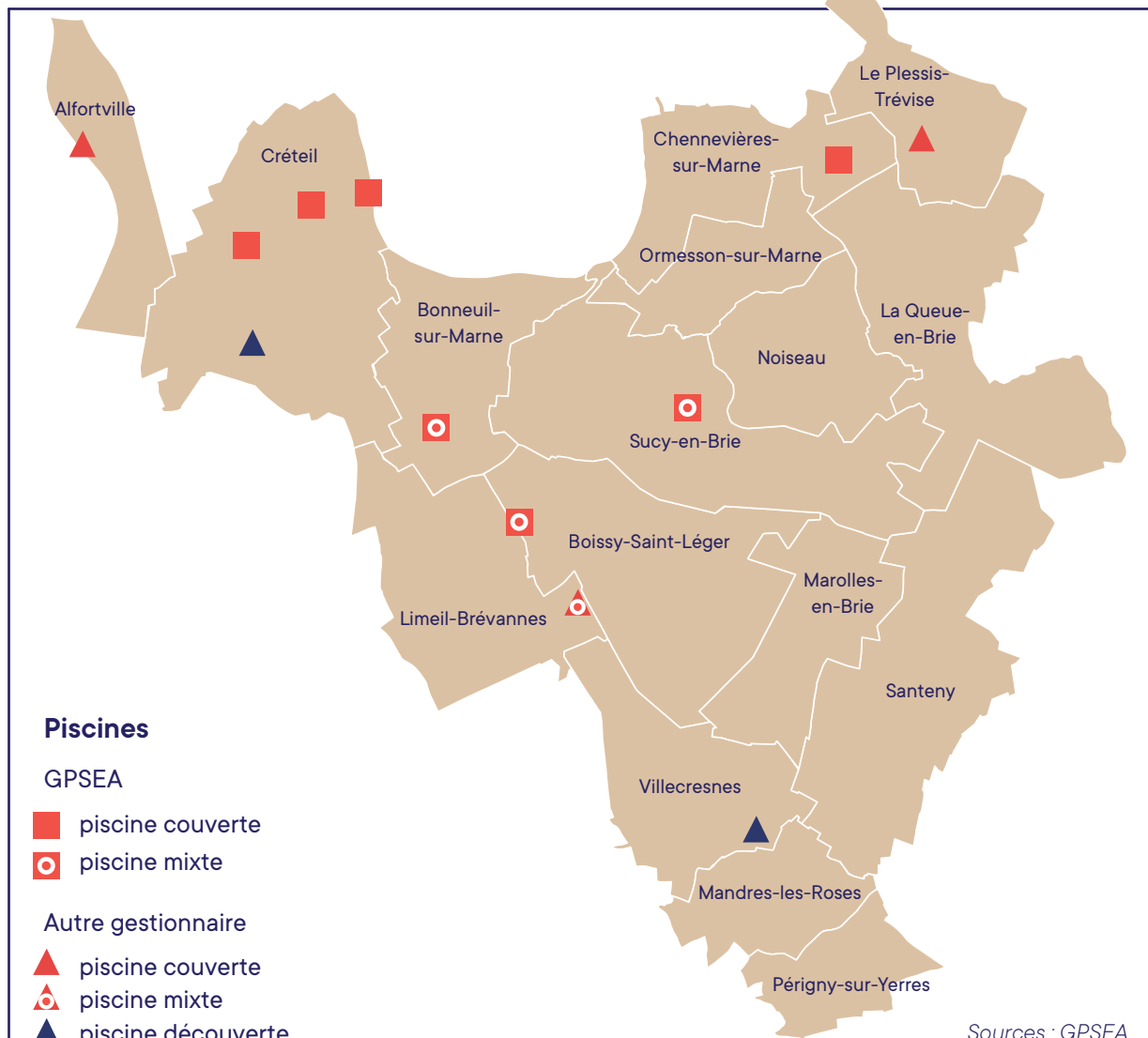


**10 600**  
élèves ayant bénéficié de cours  
de natation sur le temps scolaire



**3 000**  
adhérents à un club de  
natation

## Les piscines sur le territoire de GPSEA



### CLÉ DE LECTURE

9 communes disposent d'une ou plusieurs piscines (12 au total). 7 d'entre elles sont administrées par GPSEA.

Les piscines mixtes ont soit un bassin découvrable, soit un bassin de plein air en complément du bassin couvert.

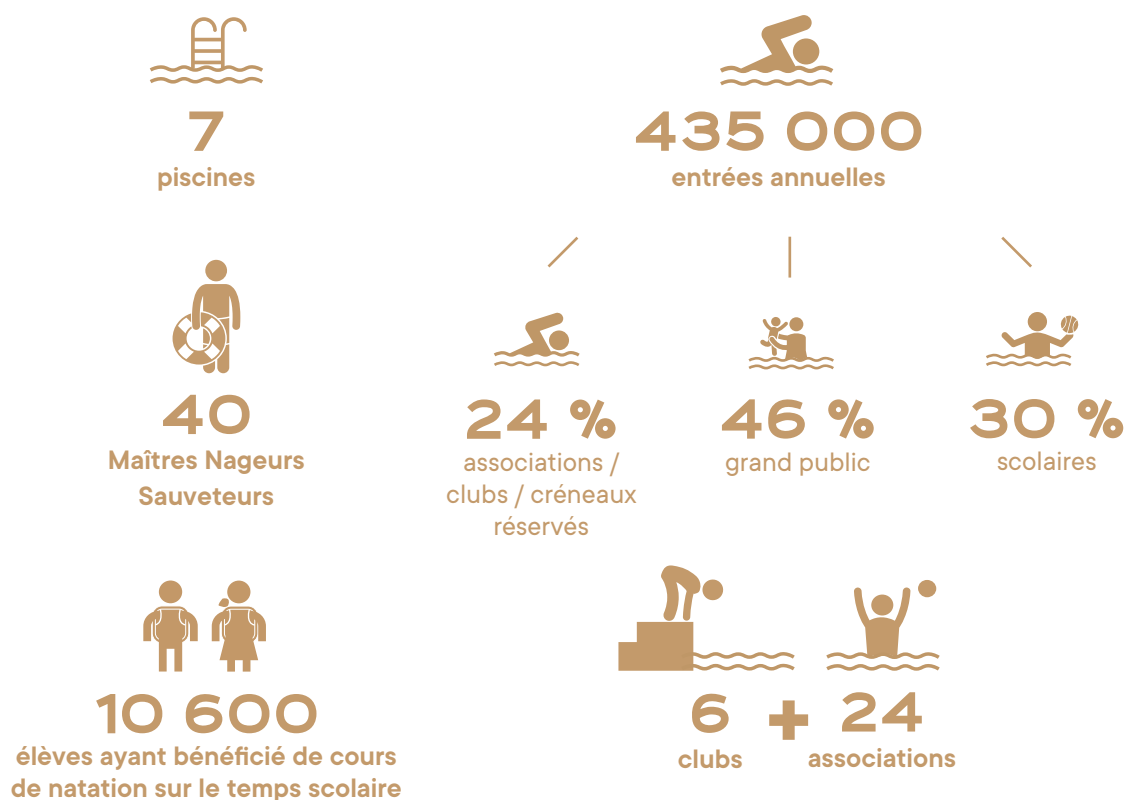


### L'ANALYSE

GPSEA assure la gestion quotidienne, les travaux d'entretien et la maintenance des équipements. Il gère également le personnel technique, administratif et les maître nageurs sauveteurs (MNS).

Les autres piscines du territoire ont des modes de gestion variés : délégation de service public, syndicats, villes.

## Les piscines de GPSEA en 2019



Source : GPSEA, 2019

## Des établissements largement ouverts



**7 jours / 7**



### CLÉ DE LECTURE

Pour répondre à l'ensemble des besoins des utilisateurs, les créneaux horaires sont optimisés entre 6h et 22h pour certaines piscines.



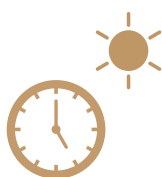
**67h**

hebdomadaires d'ouverture en moyenne  
Amplitude de 61h à 78h selon les piscines



### L'ANALYSE

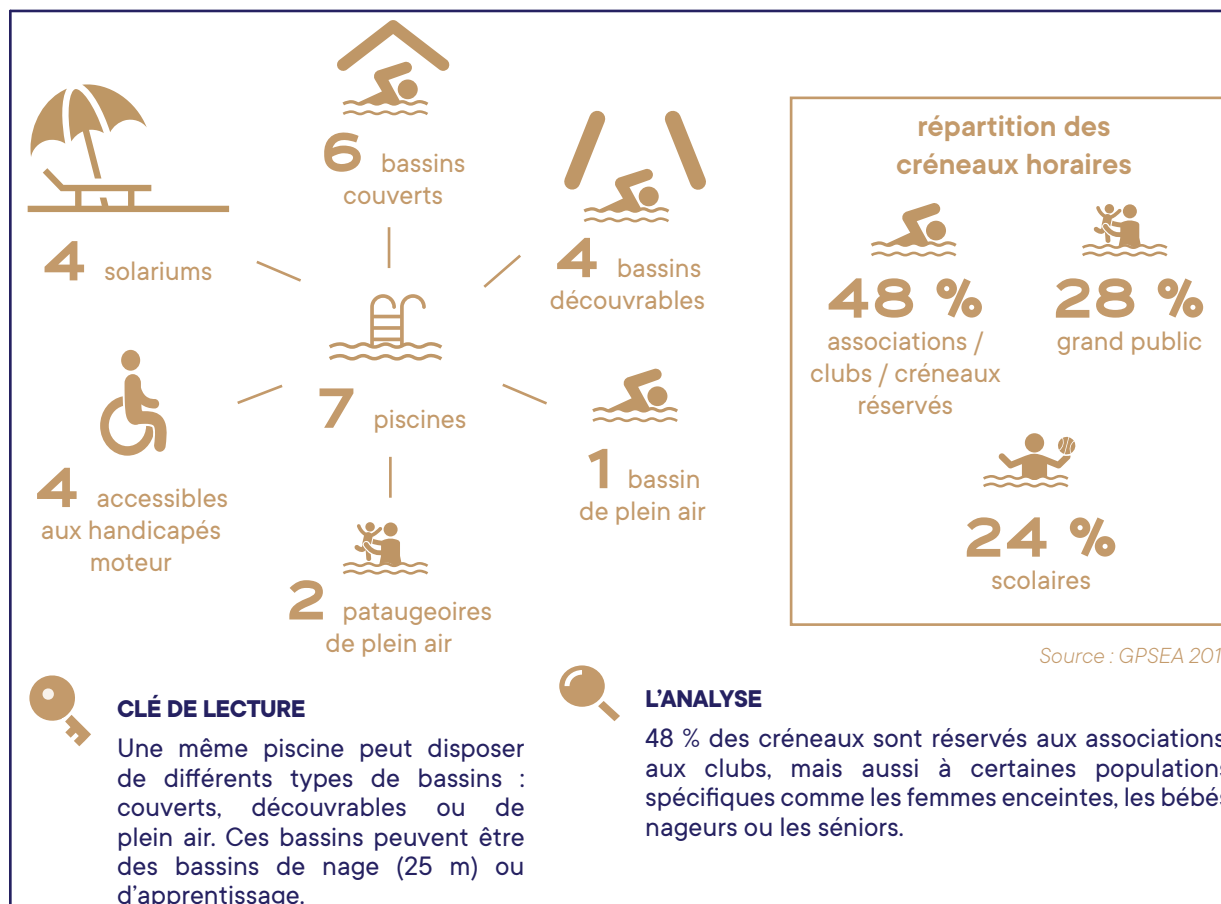
L'offre proposée explique une fréquentation importante des piscines, notamment en période estivale (33 % des entrées grand public annuelles).



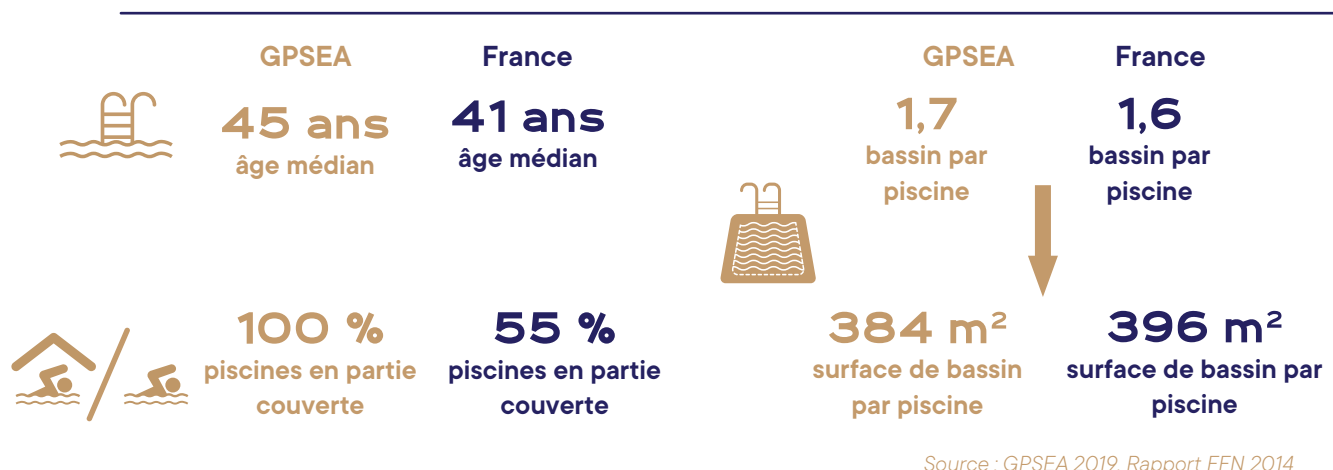
**horaires augmentés**

en période estivale

## Des équipements et des usages diversifiés



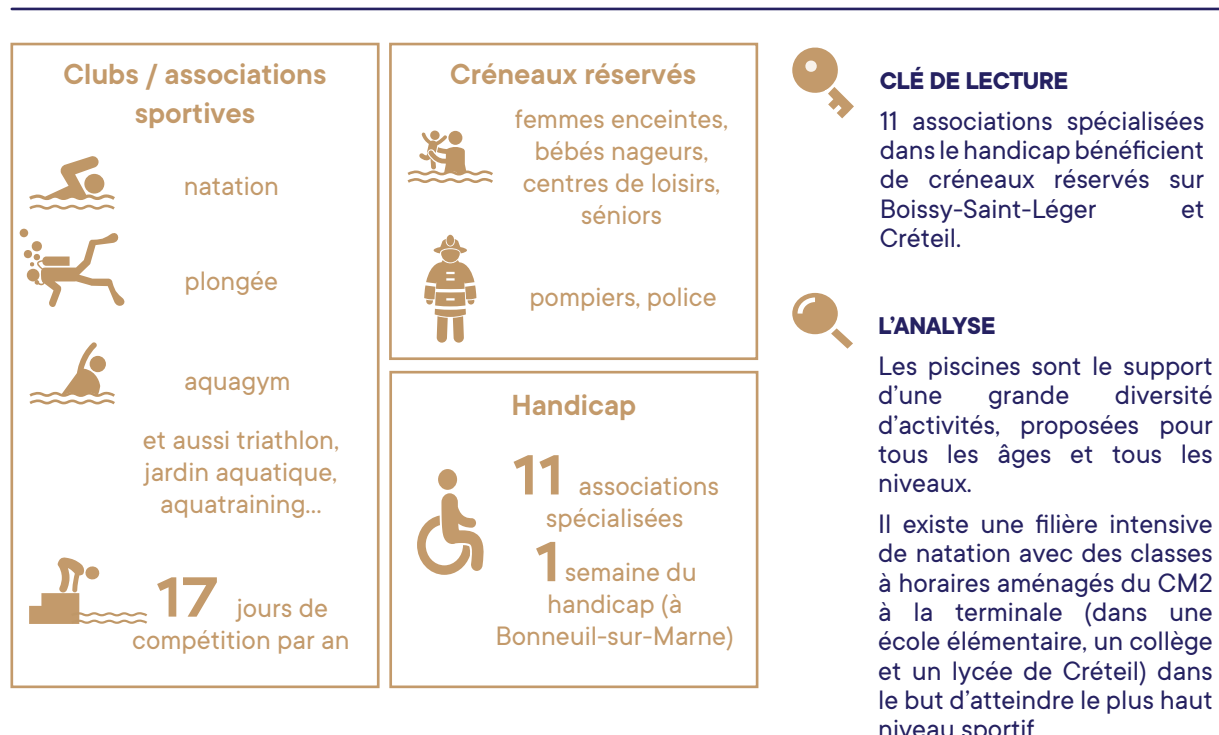
## Les piscines de GPSEA comparées aux moyennes françaises



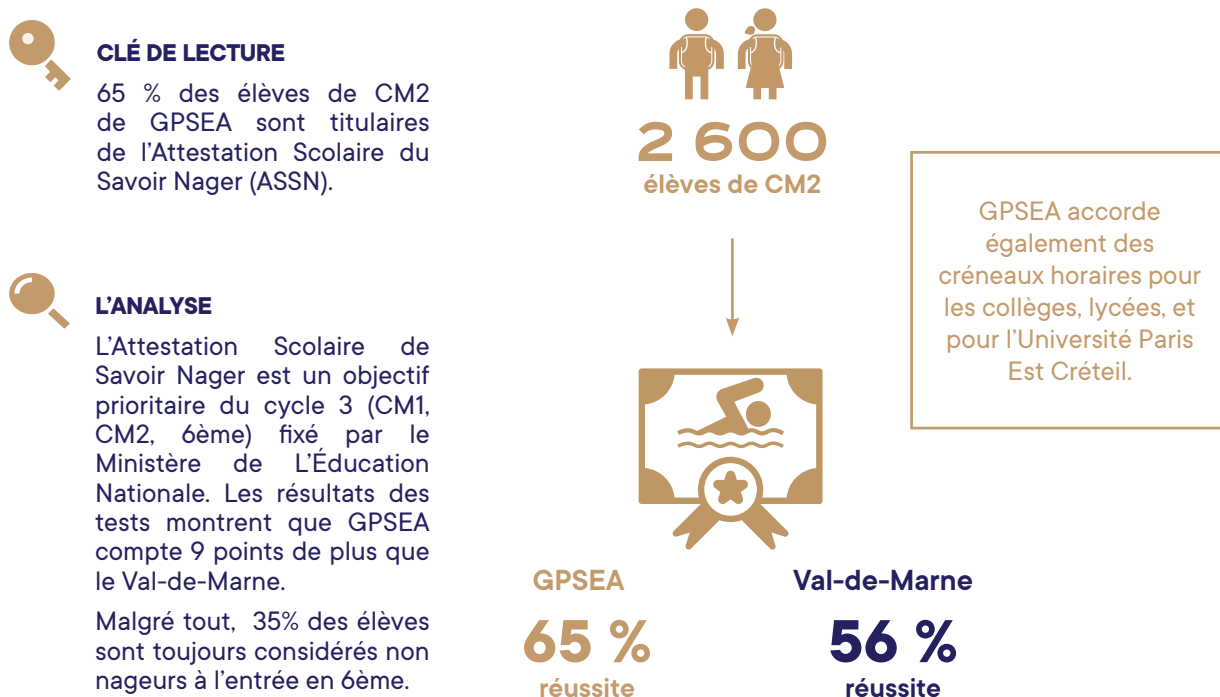
**CLÉ DE LECTURE**  
L'âge médian des piscines de GPSEA est de 45 ans contre 41 ans pour les piscines françaises.

**L'ANALYSE**  
Les piscines de GPSEA ont toutes été construites entre 1966 et 1981 mais elles remplissent toujours leur fonction grâce aux investissements dont elles font l'objet et qui leur permettent de s'inscrire dans la durée.

## Une variété d'utilisateurs



## Savoir nager, une priorité à la fin de l'école élémentaire



Source : GPSEA 2018-2019, Académie de Créteil 2018

## Pour aller plus loin

### À approfondir : des données complémentaires pour observer l'activité des piscines

Pour une observation complète de l'activité des piscines, il est pertinent d'analyser plusieurs données dont les modes de fréquentation des piscines. A ce jour, les modalités de vente des entrées ne permettent pas d'identifier d'où viennent les usagers ou encore de mesurer le nombre de personnes qui fréquentent plusieurs fois sur la même année une ou plusieurs piscines. Or, cette donnée permettrait d'étudier plus précisément le niveau de pratique des habitants.

De même, la mesure fine des flux au sein de l'année voire au sein d'une même journée pourrait permettre d'analyser la pertinence des horaires d'ouverture ou l'attractivité des différentes activités proposées.

Le déploiement progressif des outils informatiques, qui commencera en 2020 dans les piscines de Bonneuil-sur-Marne et Sucy-en-Brie, donnera les possibilités d'enrichir la présente publication.

### À lire : des publications pour compléter cette lecture

- Culture : les conservatoires de GPSEA (janvier 2020)
- Culture : les bibliothèques et médiathèques de GPSEA (novembre 2019)

## Méthodologie

Les chiffres présentés dans ce document sont issus des bases de données des 7 piscines gérées et administrées par GPSEA.

Dans la présente publication, le terme «piscine» désigne l'équipement, le terme «bassin» désigne la cuve remplie d'eau dédiée à la baignade. Une piscine peut compter plusieurs bassins.

## Définition

**Piscine publique** : Ensemble de 1 ou plusieurs bassins artificiels, étanches, remplis d'eau en général de 25 m de longueur pour une largeur entre 10 et 20 m. Souvent complétée par un bassin d'apprentissage de 10 m sur 12 m en moyenne. Les piscines publiques sont surveillées par des maîtres-nageurs sauveteurs (MNS), qui assurent la sécurité des piscines et sont compétents pour le sauvetage aquatique.

**Attestation Scolaire de Savoir Nager (ASSN)** : le savoir-nager correspond à une maîtrise du milieu aquatique. Il reconnaît la compétence à nager en sécurité, dans un espace surveillé (piscine, parc aquatique, plan d'eau calme à pente douce). Il ne doit pas être confondu avec les activités de natation fixées librement par les enseignants. L'attestation permet l'accès aux activités nautiques et de loisirs.

Sport : les piscines de GPSEA

Conception et rédaction : Direction de l'Observatoire

observatoire@gpsea.fr

Sources : GPSEA, INSEE

Date : août 2020

 [www.facebook.com/sudestavenir](http://www.facebook.com/sudestavenir)  [www.twitter.com/sudestavenir](http://www.twitter.com/sudestavenir)  [www.linkedin.com/company/27021702](http://www.linkedin.com/company/27021702)

EUROPARC

14, rue Le Corbusier  
94046 CRÉTEIL CEDEX  
01 41 94 30 00  
<https://sudestavenir.fr/>

