



GRAND PARIS SUD EST AVENIR

PORTRAIT DE LA BIODIVERSITÉ DU TERRITOIRE





Yvan FEMEL

Vice-Président de GPSEA en charge de l'agriculture, les agro-quartiers, la biodiversité la gestion des risques naturels et la production florale.
Maire de Noisheu.

ÉDITO

L'ATLAS DE LA BIODIVERSITÉ ET SES ENJEUX

Véritable poumon vert de la Métropole du Grand Paris, avec 40,25 km (soit 40%) d'espaces naturels, **Grand Paris Sud Est Avenir (GPSEA)** place la préservation de la biodiversité au cœur de ses préoccupations. Action à part entière du Plan Climat Air Énergie Territorial (PCAET), la préservation de la biodiversité passe par une meilleure connaissance des milieux, de la faune et de la flore. GPSEA s'est ainsi engagé dans l'élaboration d'un Atlas, qui propose une cartographie de la biodiversité et un plan de douze actions concrètes, afin de faciliter l'intégration de ces enjeux dans les politiques publiques et actions menées par le Territoire.



L'Agriion nain, une découverte récente pour le Val-de-Marne.

QU'EST-CE QUE LA BIODIVERSITÉ ?

La biodiversité désigne l'ensemble des êtres vivants ainsi que les écosystèmes dans lesquels ils vivent.

Ce terme comprend également les interactions des espèces entre elles et avec leurs milieux. Milieux dans lesquels elles vivent, se nourrissent et se reproduisent.

Cette diversité du vivant s'exprime à 3 niveaux simultanés et interdépendants :

- **la diversité des milieux de vie** ;
- **la diversité des espèces de faune, flore et fonge** (champignons) ;
- **la diversité génétique des individus** au sein de chaque espèce.

LA BIODIVERSITÉ À L'ÉCHELLE DU TERRITOIRE

À l'échelle de **Grand Paris Sud Est Avenir**, la biodiversité s'exprime de manière différente en fonction de l'urbanisation du territoire et des espaces accueillants que sont les grands parcs, les boisements, les zones agricoles, les friches ou encore les milieux humides.

La grande variété des milieux naturels et leur qualité favorisent l'accueil d'une diversité d'espèces communes et patrimoniales, malgré une tendance à la perte de biodiversité.

La connaissance de cette biodiversité est rendue possible grâce aux nombreuses observations (près de 75 000) de la faune et de la flore documentées depuis 1966.

La dernière campagne d'inventaires naturalistes menée de février 2022 à septembre 2023, dans le cadre de **l'Atlas territorial de la Biodiversité**, a permis de découvrir plus de **250 nouvelles espèces, faune et flore confondues**.



LE TERRITOIRE DE GPSEA

Le territoire de Grand Paris Sud Est Avenir (GPSEA), situé au sud est francilien, compte plus de 323 000 habitants sur 100 km. Il se distingue par une urbanisation marquée au nord-ouest, avec infrastructures nombreuses et vie citadine dynamique. Au sud, il est plus rural et vert, avec près de la moitié de sa superficie en espaces naturels préservés, offrant un cadre de vie paisible. Cette dualité entre urbanisation et nature en fait un lieu contrasté, offrant un équilibre entre vie citadine et proximité avec la nature. Riche en opportunités et diversité.



LA CIRCULATION DES ESPÈCES

Les différentes espèces de la faune se déplacent pour se nourrir, trouver un habitat, s'accoupler et élever leurs petits. Selon leurs besoins et le milieu auquel elles appartiennent, elles circulent en utilisant les **trames vertes** (milieux végétalisés) et **trames bleues** (milieux aquatiques) le long d'axes de circulation continus comme les alignements de haies, les bords de chemins et les rives, ou discontinus comme les mares, les bosquets ou les îlots refuges.

Sur le territoire de GPSEA, la circulation des espèces entre les communes et avec les territoires limitrophes semble assez fluide. Certaines coupures sur le territoire entravent néanmoins cette circulation, comme les infrastructures routières, les voies ferrées, les fleuves et les rivières. Les zones urbaines très denses représentent également un obstacle aux déplacements, notamment pour les mammifères.



Renard roux



Écureuil roux



Crapaud commun



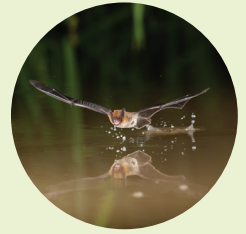
Couleuvre helvétique



Agrion de Mercure



Salamandre tachetée



Pipistrelle de Kuhl



Zygène de la filipendule



Chevreuil

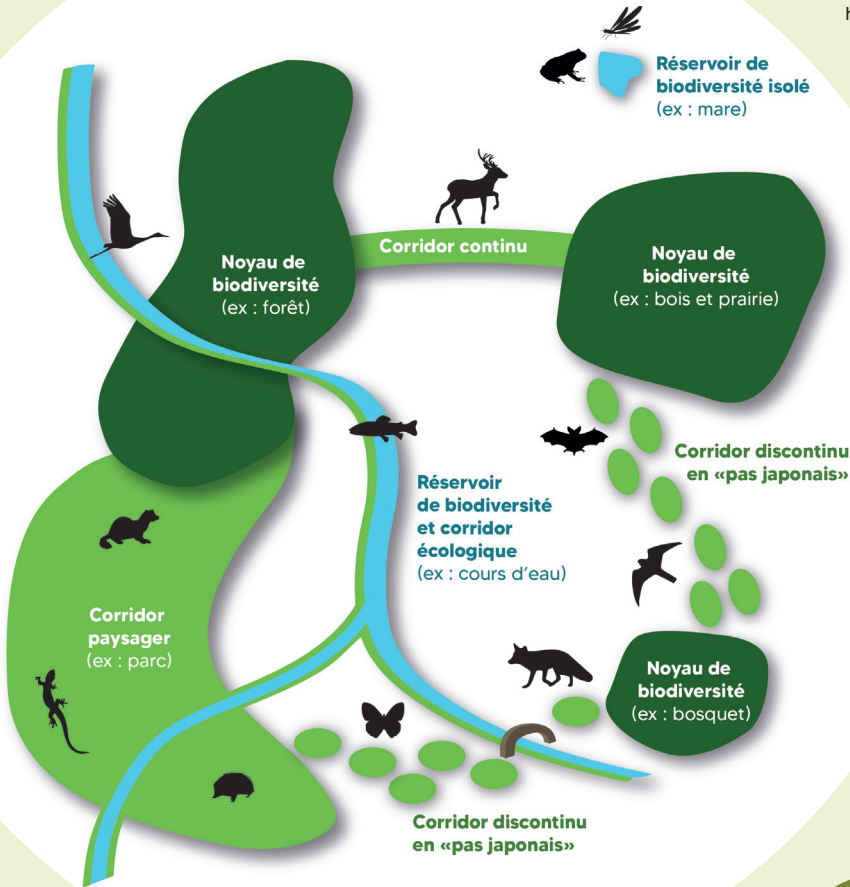


Musaraigne pygmée



Ragondins

La circulation des espèces via les trames verte et bleue





LA FLORE ET LA FAUNE DU TERRITOIRE

L'inventaire de la biodiversité sur le territoire de GPSEA fait état de **1 667 espèces**, dont :

- **918** espèces de faune
- **723** espèces de flore
- **26** espèces de fonge

Le territoire présente une diversité intéressante de la flore, répartie différemment selon les communes. Elles sont localisées principalement dans le massif forestier de l'Arc boisé, en bord de Marne et à Sucy-en-Brie avec quelques espèces extraordinaires pour le Val-de-Marne.

On peut citer la Campanule gantelée, la Crépide fétide, la Cynoglosse officinale, la Drave des murailles, l'Inule aunée, la Laïche millet, la Laïche tomenteuse, la Molène noire ou le Scandix peigne-de-Vénus.

Le territoire accueille une certaine richesse de faune, dont un grand nombre d'oiseaux et d'insectes, parmi lesquels on compte de nombreux papillons de jour.



Inule aunée
Redécouverte pour le Val-de-Marne



Campanule gantelée
Découverte pour le Val-de-Marne



Scandix peigne-de-Vénus
Découverte pour le Val-de-Marne



Laïche tomenteuse
2^e lieu d'observation pour le Val-de-Marne



Cynoglosse officinale
Redécouverte pour le Val-de-Marne



Crépide fétide
Redécouverte pour le Val-de-Marne



Drave des murailles
un seul lieu d'observation connu dans le Val-de-Marne



Laïche millet
2^e lieu d'observation pour le Val-de-Marne



Azurée des cytises
Découverte pour le Val-de-Marne



Molène noire
Redécouverte pour le Val-de-Marne



Huppe fasciée
Reproduction probable en forêt de Notre-Dame



Hydrocampe du nénuphar
Découverte pour le Val-de-Marne



Criquet ensanglanté
Découverte pour
le Val-de-Marne



Gomphe joli
3^e lieu d'observation
pour le Val-de-Marne



Tétrix des vasières
Découverte pour
le Val-de-Marne



Agrion nain
Découverte
pour
le Val-
de-Marne

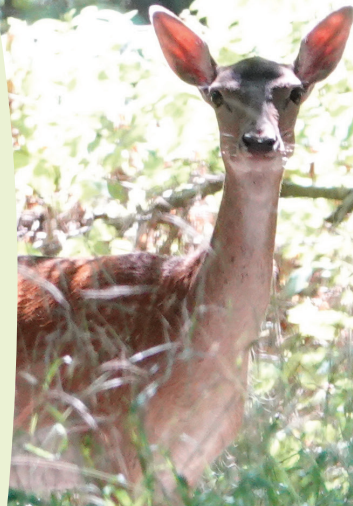
Voici quelques découvertes issues des derniers inventaires :

- **Lépidoptères (papillons)** : l'Azuré des Cytises, l'Hydrocampe du nénuphar ;
- **Odonates (libellules)** : l'Agrion nain ;
- **Orthoptères (sauterelles, criquets)** : le Criquet ensanglanté, le Tétrix des vasières ;
- **Mammifères** : le Rat des moissons.

La faune menacée est surtout inféodée aux boisements, sur les bords de Marne et de Seine, et dans quelques grands parcs. Elle apparaît plus commune dans les zones agricoles et les lieux fréquentés par les humains (parcs, jardins...).



Rat des moissons
Découverte
d'un nid : c'est
une nouveauté
pour le Val-
de-Marne.



Un daim européen dans l'Arc boisé

L'ATLAS DE LA BIODIVERSITÉ DE GRAND PARIS SUD EST AVENIR

Une étude menée par le Territoire qui vise à reconnaître, préserver et restaurer la faune et la flore locales, ainsi que leurs milieux de vie, de reproduction et de circulation.

NOMBRE D'ESPÈCES INVENTORIÉES À GPSEA



723
PLANTES



24
MAMMIFÈRES
TERRESTRES



5
CHIROPTÈRES



187
OISEAUX



23
ARAIGNÉES



627
INSECTES



8
REPTILES



13
AMPHIBIENS

Retrouvez le portrait de la biodiversité de GPSEA
sur sudestavenir.fr